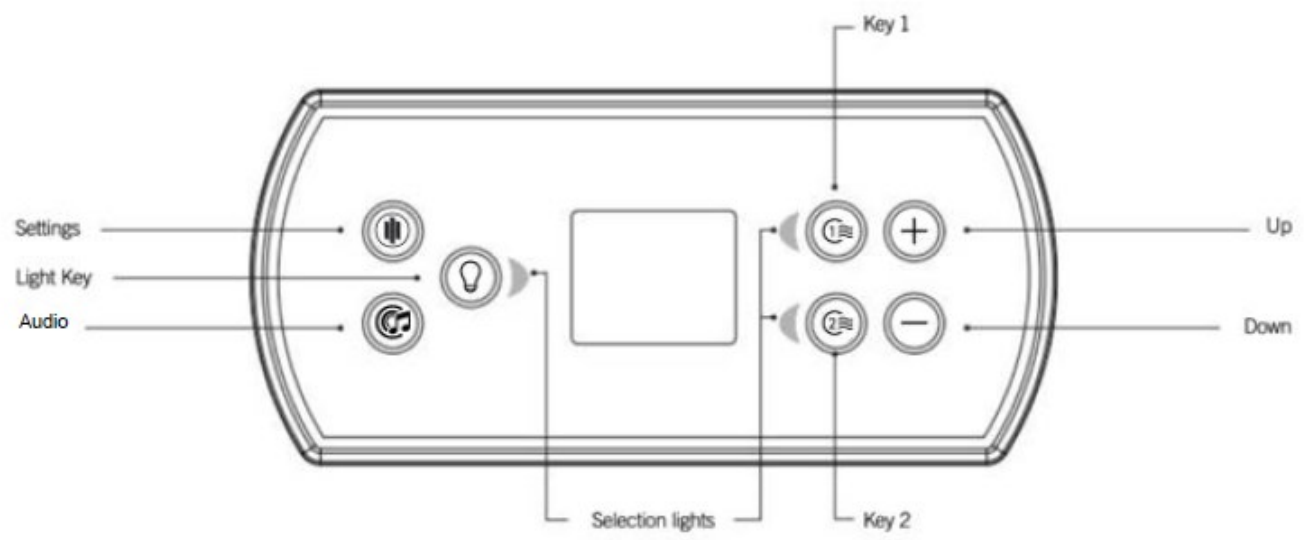


Kontrollpanel



**Functions for keys 1 and 2 will depend on your system's low level configuration.*

Funksjoner i Kontrollpanelet



Slå på strømmen

Kontrollpanelet in.k500 lagrer ikke tid og dato. Når in.k500 starter opp etter strømbrudd, får du melding om å programmere dato og tid på nytt.

MERK: Med in.k500 utstyrt med en sanntidsklokke (RTC): Hvis strømbruddet varte noen få timer, vil du ikke få denne meldingen.

Knapp – innstillinger

Med ett trykk får du tilgang til innstillingene på massasjebadet. Se avsnittet med detaljene i innstillingsmenyen.

Audio-knapp (kontrollerer stereo)

in.k500 kan brukes med lydsystemene in.tune, in.stream eller in.stream 2. I Audio-avsnittet i innstillingsmenyen på en in.stream, har du mulighet til å koble fra eller fjerne paringen av en Bluetooth-aktivert enhet når du bruker in.stream. Med versjon 7.00 eller nyere, er det også mulig å velge Kilde for å bruke en lydenhet tilkoblet med aux-kabel eller trådløs tilkobling via Bluetooth. I innstillingsmenyen til in.stream 2 har du en kildevelger, frakoblingsmulighet for Bluetooth, en på-/av-bryter og en audio-kontroll på fader, balanse og subwoofer. For mer informasjon om audio-funksjonene, se brukerveiledningen på in.tune, in.stream eller in.stream 2. Audio-alternativet vil bare vises i menyen til kontrollpanel som er satt opp med tilkobling til in.stream. in.stream 2 detekteres automatisk ved oppstart.

Slå på

Trykk på en vilkårlig knapp for å slå på kontrollpanelet. Kontrollpanelet slår seg av etter 30 minutter uten aktivitet.

Hovedskjerm

Hovedskjermen gir tilgang til utstyret og vanntemperaturen. Nederst på skjermen ser du aktuelle feil- eller vedlikeholdsmeldinger.

Start og stopp av utstyr

For start og stopp av utstyr, trykk på tilhørende knapp. Ikoner vil animeres når utstyret er påslått, og være uten animasjoner når det er avslått. Ikonene på skjermen vil reflektere hastigheten eller tilstanden på utstyret som kjører i massasjebadet. Når et utstyr har flere funksjoner, trykker du på knappen inntil du får ønsket funksjon.



Vanntemperatur

Vanntemperaturen som vises øverst på skjermen er den aktuelle vanntemperaturen. Bruk OPP- eller NED-tastene for å sette ønsket temperatur. Settpunktet vises i blått nederst. Etter 3 sekunder uten endringer til satt temperaturverdi, gjenopptar kontrollpanelet normal visning med meldinger. Når satt verdi er lavere enn nåværende temperatur, vises: nedkjøles til xx,x. Når satt verdi er høyere enn nåværende temperatur, vises: varmes opp til xx,x. Det er vanligvis en liten forsinkelse før oppvarmingen starter, da vises: Oppvarming stanset.

Funksjoner i Kontrollpanelet



Innstillinger

Fra hovedsiden har du tilgang til innstillingene der du finner:

- Vannpleie
- Audio (hvis installert)
- Vedlikehold
- Wi-Fi
- Gjenopprett
- Standby
- Dato og tid
- Konfigurasjon
- Om

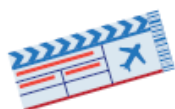
Bruk piltastene for å flytte OPP og NED på listen. For å velge et alternativ, trykk på lyset ved siden av. Du kan når som helst trykke innstillingsknappen for å returnere til hovedskjermen.



Vannpleie

Seksjonen med vannpleie hjelper deg med å sette opp ideelle innstillinger på filtrering og oppvarming. Velg en modus basert på egne behov. Bruk lysknappen for å velge innstillingen. En avmerkingshake vises på valgt ikon som bekreftelse. I økonomimodus vil settpunktet være redusert med ca. 6°C (20°F) som betyr at oppvarmingssystemet ikke aktiveres med mindre temperaturen synker 6°C under temperaturen som er satt på massasjebadet.

Vannpleiemoduser



Ikke i bruk

I denne modusen vil massasjebadet alltid være i økonomi, settpunktet reduseres med ca. 6 °C* (20° F).



Standard

Massasjebadet vil aldri være i økonomimodus og vil filtrere i henhold til programmeringen i lavnivå-konfigurasjonen.



Strømsparing

Massasjebadet vil være i økonomimodus i arbeidstiden på dagtid og gjenoppta normalmodus i helgene*.



Helg

Massasjebadet vil være i økonomimodus fra mandag til fredag, og kjøre normalt i helgene*.

Funksjoner i Kontrollpanelet



Endre filtreringssyklusen for filter 1 og filter 2

For å se og/eller endre en vannpleiekategori, bruk lysknappen til høyre (knapp 1) for å åpne valgt vannpleiemeny.

Bruk piltastene for å velge en syklus for gjøre endringer (valg mellom økonomi- og filtreringssykluser). Bruk lysknappen til å veksle mellom parameterne. Du har flere muligheter for syklusen (man – fre, helger, hver dag eller enkelte dager). Syklusen vil repeteres hver uke. Tidspunkt og varighet er satt i trinn på 30 minutter. Når syklusen er satt, bruk knapp 1 for å gå tilbake. Sørg for at du har valgt ønsket vannpleievalg i vannpleiemenyen.

Filtreringssyklusen vist på skjermen gjelder for hovedfiltreringspumpen, sannsynligvis pumpe 1. I standard vannpleimodus kan du sette varigheten og starttidspunktet for to filtreringssykluser. Bruk piltastene for å veksle mellom syklus på filter 1 og syklus på filter 2.

Funksjoner i Kontrollpanelet



Audio

Avsnittet om audio i innstillingsmenyen på in.stream gir deg anledning til å frakoble, eller koble fra paringen Bluetooth-aktivert enhet når du bruker in.stream.

In.stream 2 – i menyinnstillingene kan du velge lydkilde, det er et valg for å koble fra Bluetooth, på-/av-bryter og en lydkontroll på fader, balanse og subwoofer.



Maintenance

Fra siden med innstillinger får du tilgang til vedlikeholdsmenyen, der har du følgende valg:

- Vedlikeholdspåminnelser
- Standby

Bruk opp- og ned-knappene for å gjøre et valg, og lysknappen for å bekrefte.



Vedlikeholdspåminnelser

Tastaturet på In.k500 vil gi påminnelser om vedlikehold som må gjøres på massasjebadet, som rensing eller rengjøring av filteret. Hver oppgave har en egen varighet basert på normalt bruk.

Med vedlikeholdspåminnelsene kan du få bekreftet hvor mye tid som gjenstår før vedlikeholdet må utføres, i tillegg kan du nullstille telleverket når en oppgave er fullført. Bruk opp- og ned-knappene for å bevege deg gjennom listen. Du kan nullstille en oppgave med å trykke på lysknappen og bekrefte når spørsmålet dukker opp. Oppgaven nullstilles etter du har bekreftet.



Standby

Med standby-modusen kan du utføre service på massasjebadet. Pumpene stopper i 30 minutter og starter automatisk når tiden utløper.

Når standby har blitt aktivert vises en melding som bekrefter at pumpene har stoppet. Den vanlige spa-siden returnerer når vedlikeholdet er utført.

Trykk knapp 2 for å gå ut av standby og starte massasjebadet på nytt.

Funksjoner i Kontrollpanelet



WiFi (bare in.touch)

For å vise WiFi-menyen i innstillingene, må in.touch -modulen være utstyrt med programvareversjon 11.00 eller nyere. Med denne menyen kan du koble in.touch -modulen til et WiFi-nettverk, eller endre nettverket.

For flere detaljer om andre tilkoblingsmetoder i in.touch, se den tekniske manualen til in.touch. For å koble in.touch -modulen til et trådløst nettverk, bruk opp- og nedtastene for å gå til WiFi i innstillingene og lysknappen for å velge menyvalget.

De tilgjengelige nettverkene vises etter noen få sekunder på skjermen, i tillegg til signalstyrken.

Bruk opp- og nedtastene for å bevege deg gjennom listen. Velg eget nettverk ved å trykke på lysknappen.

Hvis WiFi-nettverket er passordbeskyttet, legger du inn passordet når du får beskjed.

- Bruk piltastene for å velge bokstavene og for å endre tegn (små/store bokstaver, tall, symbol).
- Bruk 2-tasten for å bevege markøren fremover
- Bruk 1-tasten for å gå tilbake
- Bruk lysknappen for å bekrefte

Hvis nettet ikke er passordbeskyttet vil in.touch tilkobles automatisk.

Når in.touch -modulen er tilkoblet et WiFi-nettverk, vises en hake i en grønn sirkel på WiFi-menyen og nettverkslogoen blir grønn i innstillingsmenyen.

Merk:

Fargen på WiFi-logoen i innstillingsmenyen korresponderer med tilkoblingsstatusen til in.touch.

Gul = ikke tilkoblet

Grønn = tilkoblet et nettverk

Gul med venteikon = forsøker å koble seg til et nettverk

Rød med venteikon = in.touch detekteres ikke lenger (in.touch må startes på nytt før neste tilkoblingsforsøk)

Funksjoner i Kontrollpanelet



Trykk på audio-knappen for å åpne in.stream 2

Hvis du bruker en enhet med Bluetooth-teknologi, må den tilkobles for at funksjonene skal virke.

Spill / pause audio

Trykk på knappen Play/Pause for å starte eller pause audio (musikk/lyd). Denne knappen er bare tilgjengelig til Bluetooth og USB.

Skifte spor

Bruk tastene: Siste spor og Neste spor, for å endre spor eller FM radiostasjoner. Dette er ikke tilgjengelig med aux som kilde.

Justere volumet

Trykk opp-/ned-tastene for å øke eller senke volumet.

Koble fra

Dette valget finner du under audio-delen i innstillingsmenyen.

Slå på/av

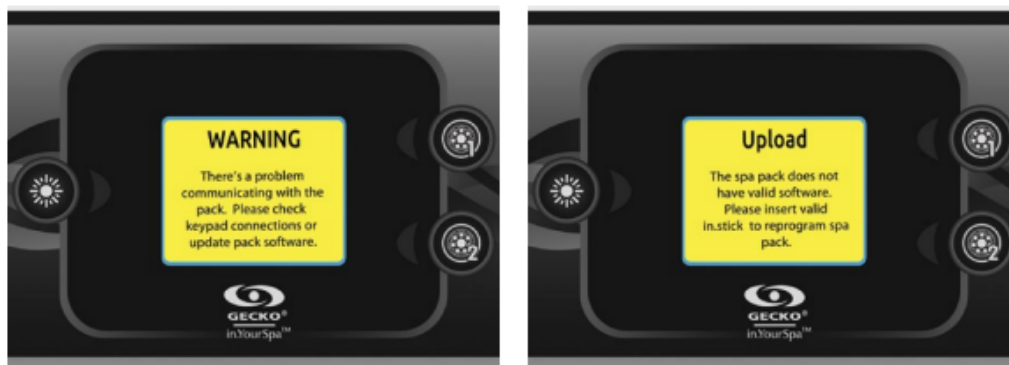
Dette valget finner du under audio-delen i innstillingsmenyen.

Fader, balanse og subwoofer

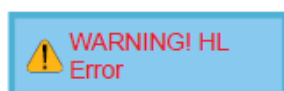
Dette valget finner du under audio-delen i innstillingsmenyen.

IN.K500 Feilkoder

Følgende er en liste over referanser til din disposisjon



Når du kobler til in.k500 på spa-pakken, kan du se én av disse meldingene. Følg instruksjonene i meldingen eller kontakt forhandleren for mer informasjon.



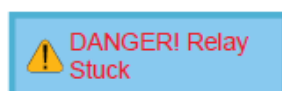
HL

ADVARSEL! HL feil



FLO

Ingen flow (gjennomstrømning) ELLER ingen gjennomstrømning i mer enn 2 timer



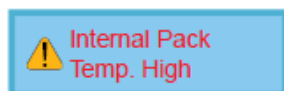
HR

FARE! Releet henger



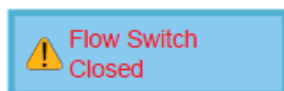
OH

temperaturen i massasjebadet er for høy



AOH

forhøyet intern temperatur



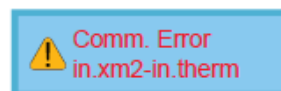
FLC

Flow-bryteren er stengt



SP in

feil på spenningstilførselen



RH NC

komms. feil mellom in.xm2 & in.therm



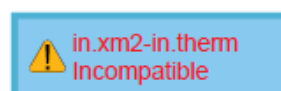
HP1-99

varmepumpe feil 1-99



Pr

ADVARSEL! Temp. sensordetektiv



RH ID

In.xm2 og in.therm er ikke kompatible